



Entomología – Plagas en frutales:

Polilla del racimo de la vid

Patricia Estay P. / INIA La Platina
pestay@inia.cl

Nombre científico, orden y familia
Lobesia botrana. Lepidoptera: Tortricidae.

Afecta a vid (*Vitis vinifera*), arándanos (*Vaccinium corymbosum*) y ciruelos (*Prunus domestica* y *Prunus salicina*), contándose entre sus hospederos secundarios cultivados a: cerezos (*Prunus avium*), olivos (*Olea europea*) y kiwi (*Actinidia chinensis*).

Distribución e importancia económica
Es una plaga cuarentenaria detectada por primera vez en Chile en el año 2008, encontrándose actualmente presente desde la región de Atacama hasta la región de Los Lagos. Su mayor concentración ocurre en la zona de contención que son regiones Metropolitana, O'Higgins y del Maule.

Descripción y ciclo

Presenta los estados de huevo, larva, pupa y adulto, con 3 generaciones al año en Chile.

1. **Huevos:** la hembra puede oviponer entre 80 a 120 huevos, en 1ª generación sobre racimos en formación; y la 2ª y 3ª generación mayoritariamente (86%) sobre la superficie de los frutos. En el caso de la uva, en las bayas, estos miden entre 0,6 y 1,0 mm. Al oviponer la hembra son de color blanco traslúcidos. A medida que se va desarrollando el embrión va cambiando de color, tornándose amarillo y, finalmente antes de la eclosión, es de color plomizo destacándose la cabeza de color más oscuro (conocida como cabeza negra) próximo a la eclosión.



Foto 1. Adulto de *Lobesia botrana* sobre hoja de vid.

2. **Larvas:** pasa por 5 estadios larvarios. Cuando recién se produce la eclosión y salen del huevo, son de color blanco amarillento y con cabeza de color negro (L1), con una longitud de 1,5 mm. Posteriormente, después de la primera muda (L2), la cabeza se torna de color pardo y el cuerpo adquiere color amarillo claro verdoso, alcanzando una tonalidad rosácea en el estadio L5 y una longitud promedio de 11 mm. Una característica de las larvas de esta especie es su capacidad de desplazamiento a través de un fino tejido sedoso que ellas producen y por donde se descuelgan.

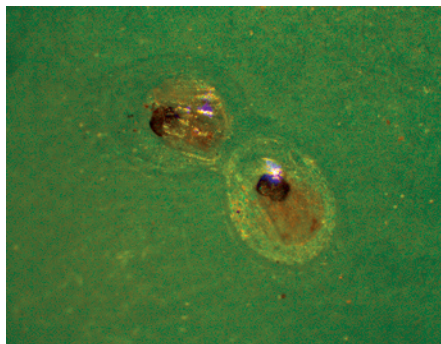


Foto 2. Huevos de polilla del racimo de la vid.



Foto 3. Larva de *L. botrana* en racimo con bayas recién cuajadas.



Foto 4. Pupa.

3. **Pupas:** son del tipo obtecta, típica de los lepidópteros. Miden en promedio de 4 a 9 mm de largo. Las pupas son de color marrón a marrón oscuro. Tienen la capacidad de mantenerse en capullos blancos, sedosos y sueltos, sobre racimos, tallos y hojas de la vid en 1ª y 2ª generación. Y en 3ª generación, principalmente, bajo la corteza o ritidomo de la vid. La 3ª generación de este insecto permanece como pupa invernante, emergiendo desde allí los adultos correspondientes al primer vuelo.
4. **Adultos:** son pequeñas polillas que pueden alcanzar hasta 8 mm de longitud. El primer par de alas es angosta de color gris y jaspeado con marrón grisáceo y negro alternando con zonas claras. El abdomen de la hembra es más voluminoso que el del macho.

Daño

Plaga cuarentenaria bajo control oficial. El daño directo lo hacen las larvas. La primera generación se alimenta de flores y frutos recién cuajados, posteriormente se alimenta de bayas, construyendo galerías en el fruto alcanzando hasta la semilla, sin alimentarse de ella. Esta plaga causa graves pérdidas en la

producción de uva de mesa para consumo y para la exportación. Además, afecta de forma importante a las vides para la producción de vinos.

Manejo de la plaga

El SAG a través del Programa Nacional de Lobesia botrana en Chile elabora para cada temporada su estrategia de Manejo, la que debe ser en forma obligatoria cumplida por los productores de uva de mesa y uva vinífera.

En las regiones Metropolitana, O'Higgins y del Maule mantiene una Estrategia de Supresión y Contención de la plaga.

Las herramientas de control utilizadas por el PNLb son aplicación de insecticidas registrados para el control de la plaga, confusión sexual, control mecánico, captura masiva u otro que el SAG determine. Los productores deben mantenerse periódicamente informados a través de <http://www.sag.cl/ambitos-de-accion/lobesia-botrana-o-polilla-del-racimo-de-la-vid>; lista de plaguicidas autorizados; programa de control químico sugerido por ASOEX temporada a temporada.

INIA más de 50 años
 aportando al sector agroalimentario nacional

Permitida la reproducción total o parcial de esta publicación citando fuente y autor.

Más información: Patricia Estay P., INIA La Platina, pestay@inia.cl

www.inia.cl

